

LETTORE PORTATILE TAG-RFID CON MEMORIZZAZIONE DATI

“ FT-Reader “

Applicazioni:

- GESTIONE CASSONETTI RIFIUTI
- INVENTARIO DI MAGAZZINO
- GESTIONE PRODUZIONE
- ORGANIZZAZIONE CONGRESSI
- TRACCIABILITA' ALIMENTI
- VIGILANZA
- RICONOSCIMENTO CAMPIONI
- CONTROLLO ACCESSI
- GESTIONE EMODERIVATI
- IDENTIFICAZIONE ANIMALE
- ECC.



Caratteristiche:

- Lettore **transponder Tag Unique®**
- Display grafico 128x64 retroilluminato
- 6 tasti per immissione e/o selezione
- Porta di comunicazione RS232 per riversamento dati e programmazione apparecchio
- EEPROM interna per registrare fino a **1000 / 3000 codici**
- EEPROM interna per la registrazione dei riferimenti codice
- Batterie NiMh ad alta capacità
- Controllo ricarica da microprocessore con funzione di mantenimento
- Buzzer interno
- Orologio interno con batteria tampone
- Contenitore in ABS colore nero RAL 9005
- Funzioni avanzate per una flessibilità di funzionamento straordinaria

Schema di funzionamento

Tenendo premuto il tasto contrassegnato con **⊖**, lo strumento si accende.

Per una frazione di tempo, sotto il Logo del produttore appare la versione software caricata e l'ID del apparecchio.

Ora è pronto per leggere un transponder, infatti al centro del display appare la scritta **Reading**.

In basso si nota invece la barra di stato, in cui compare l'**ora**, la **data** e lo **stato della batteria**.

Quest'ultima viene visualizzata come una pila composta da tre segmenti, più ne compaiono più la batteria è carica. Quando la batteria è prossima all'esaurimento la stessa apparirà senza alcun segmento al suo interno. Saranno ancora disponibili molte letture, ma la durata di funzionamento non è garantita.

Anche nel caso di batteria completamente scarica i dati memorizzati non vengono persi, perché salvati su EEPROM, lo stesso dicasi per la data e ora, poiché è presente una seconda batteria per la ritenzione di quest'ultima.

Se non si effettua alcuna lettura nell'arco di 10 secondi l'apparecchio esegue l'autospegnimento

Nel caso di lettura di un codice conosciuto (ovvero la cui descrizione è stata precedentemente memorizzata sull'apparecchio tramite linea seriale), nella parte superiore del display apparirà la scritta **cod.** seguita dal codice letto dal transponder, subito sotto, in caratteri più grandi, verrà visualizzata la **descrizione** associata a quel codice (17 caratteri: 10 nella prima riga e 7 nella successiva).

Sotto ancora appare la scritta **QTY**: come richiesta di specificazione di quantità, valore, codici vari, ecc. Questa è nel formato a **6 caratteri con possibilità di selezionare sia numeri che lettere** (relativamente a quanto stabilito nel menù nascosto). Premendo il tasto su **▲** apparirà lo zero e a successive pressioni l'1, 2 e così via. Mentre premendo il tasto **▼** avverrà la selezione inversa. Se nel menù nascosto è selezionata anche la presenza di caratteri alfanumerici, la freccia **▼** fa passare dallo 0 alla Z e giù fino alla A.

Invece di premere più volte i tasti **▲** o **▼** si possono mantenere premuti, automaticamente il numero o la variabile aumenterà o diminuirà.

Non è necessario il completamento di tutti i campi, si immettono solo i caratteri desiderati e premendo **Ent** (Enter) si memorizza il numero che appare. Supponiamo di voler immettere 192: prima premo tasto **▲** due volte per passare a 0 e poi 1, premo **Ent** per confermare la prima digitazione ed immetto 9 premendo una volta **▼** (o 10 volte **▲**) (se, invece è selezionata la presenza di caratteri alfanumerici devo premere o 10 volte **▼** o fare il giro di tutte le variabili alfanumeriche per ritornare alla prima numerica ovvero il 9), quindi **Ent** nuovamente per confermare anche questa digitazione, poi premo tre volte **▲** per passare 0,1 e 2 e quindi **Ent**. Premendo una volta di più il tasto **Ent** confermo totalmente la digitazione.

Ricapitolando: la prima pressione di **Ent** permette di memorizzare il numero selezionato, mentre la seconda pressione memorizza la cifra completa visualizzata sul display.

Per annullare digitazioni sbagliate premere il tasto **Canc**, questo annullerà l'ultima digitazione. Premendolo più volte, sino alla cancellazione totale delle digitazioni, si annullerà la lettura del codice stesso.

Questo può servire per controllare un codice con relativa descrizione senza eseguirne la memorizzazione: dopo la lettura e visione basta premere **Canc**.

Una volta memorizzato un codice l'apparecchio si mette in attesa: una pressione su **Read** attiva una nuova lettura, una pressione su **Menù** permette di accedere alle varie funzioni (vedi oltre), mentre premendo **⊖** l'apparecchio si spegne. L'apparecchio si spegne comunque dopo un tempo d'inattività selezionabile nel menù nascosto.

Nel caso di lettura di codice senza descrizione, apparirà la scritta **Not Found** con successiva uscita dalla schermata. Nel caso in cui nel menù nascosto sia stato selezionato il parametro riferito a questa voce, si potrà allora effettuare l'immissione della quantità (anche se non trovata la descrizione in memoria).

Menù utente:

Questo menù si compone di 4 voci: .

View mem.	Permette di visualizzare lo storico memorizzato nel terminale	Con i tasti ▲ o ▼ si sfogliano le varie pagine.
Mem. Level	Visualizza la percentuale di memoria utilizzata	0-100%
Time set	Consente di regolare l'ora e la data	HH,MM,SS,GG,MM,AA, utilizzando ▲, ▼ e Ent.
Code to PC	Invia il codice letto direttamente in seriale al PC	

Carica

Inserendo il plug di ricarica l'apparecchio si dispone in carica controllando l'avanzamento della stessa.

Al termine della carica è visualizzata la scritta **End Charge** e la corrente entrante è quella sufficiente al mantenimento. La ricarica dura 10 / 12 ore circa.

Per una carica ottimale ed una lunga vita delle batterie è opportuno osservare alcuni piccoli accorgimenti:

- Una volta connesso il plug non scollegare e ricollegare, poiché si riavvia il processo di carica allungando i tempi e scorciando la vita delle batterie.
- Cercare di ricaricare le batterie quando scariche, questo perché, anche se al nichelmetalidrato, un effetto memoria è presente; non fatevene però un cruccio, è sufficiente che ogni tanto effettuate un paio di cicli di carica - scarica completi.
- Cercare di caricare le batterie completamente, senza sconnettere l'apparecchio prima della segnalazione di fine carica (**End Charge**).

Durante la carica è normale che l'apparecchio scaldi.

Menu nascosto:

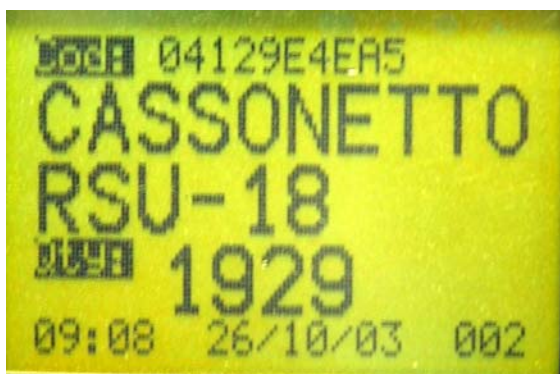
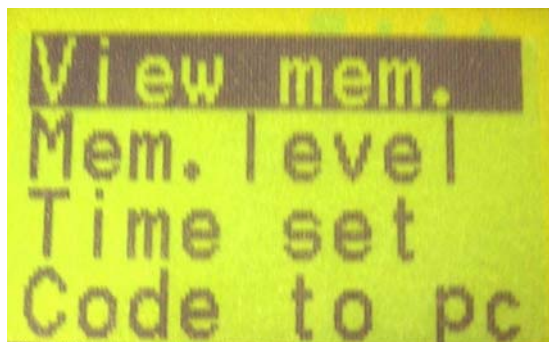
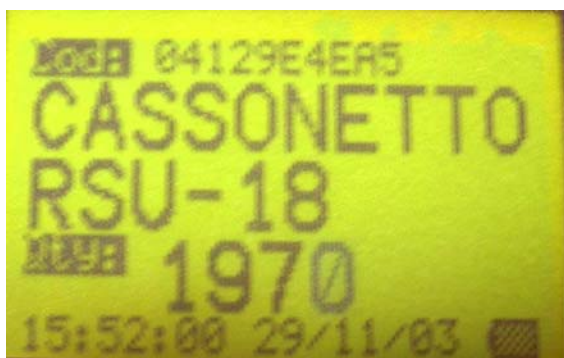
Per accedere a tale menù, accendere il dispositivo tenendo premuto il tasto **Menù**. Appena in alto a sinistra apparirà la scritta Menu 1 mollare il tasto menu. Siamo quindi all'interno del menù nascosto.

Le voci dello stesso con relative opzioni sono le seguenti:

P01 light enable	Accensione luce	0 non accesa, 1 automatica
P02 light time	Tempo di accensione luce	0-60 in secondi
P03 auto off	Tempo per autospegnimento	0-60 in secondi
P04 alfanumeric	Per inserire variabili alfanumeriche nel campo QTY	0 no, 1 si
P05 code unknow	Per memorizzare anche i codici sconosciuti (senza descrizione)	0 no, 1 si
PO6 protocollo	TAG-Unique o ISO 11784/11785	0 no, 1 si

Per passare da un parametro al successivo basta premere **Ent**, mentre per variare lo stesso si agisce sui tasti **▲** o **▼**.

Una volta salvato l'ultimo parametro l'apparecchio si spegne.



DATI TECNICI	FT Reader
Display	Grafico 128x64 punti
Retroilluminazione	Elettroluminescente
Alimentazione	2,4V - 2AA, 1850mAh
Autonomia media (calcolata su 30s per lettura)	1000 letture
Porta di comunicazione	RS 232
Contenitore	IP 65
Materiale	ABS
Colore	RAL 9005
Temperatura di esercizio	-5 ... 60 °C'
Temperatura di magazz. / trasp.	-20 ... 70 °C'
Umidità (senza condensa)	85%
Peso	0,3 kg
Dimensioni	
Esterne (L x A x P in mm)	168x74,4x36

SOFTWARE

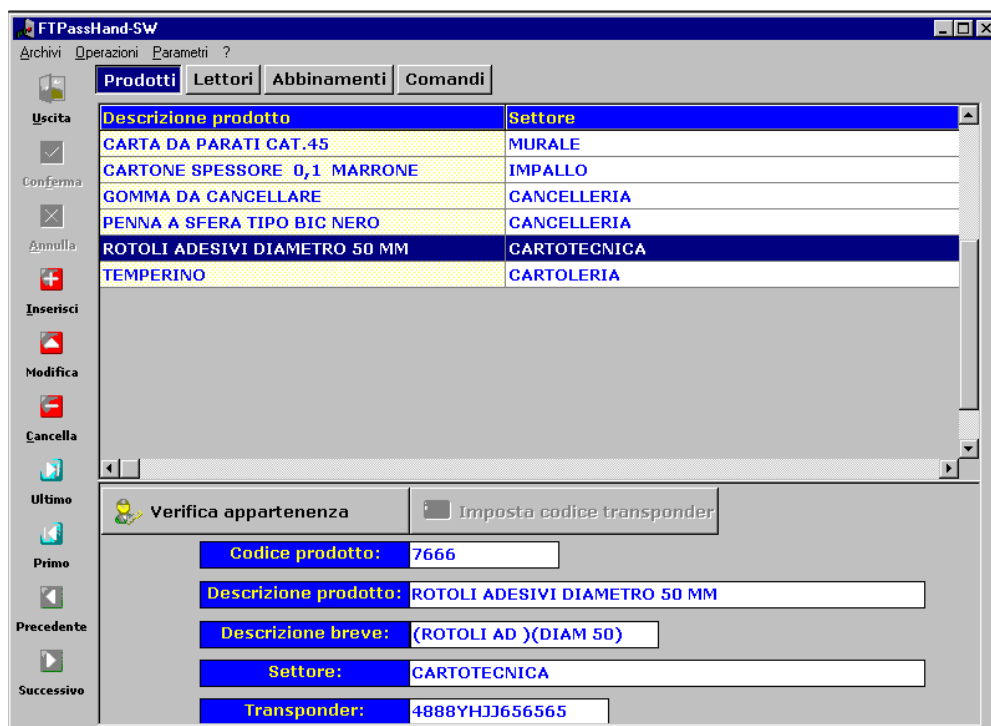
Il programma permette di interfacciare, tramite collegamento seriale, i lettori portatili di transponder

FT-Reader e di trasmettere al loro interno i codici transponder abilitati. Il programma consente anche di scaricare il contenuto della memoria del lettore (dopo essere stato utilizzato), su di un archivio di testo, memorizzando così le registrazioni eseguite. Inoltre gestisce un database locale in cui memorizza i dati relativi agli abbinamenti tra i prodotti e i codici transponder, ai lettori portatili disponibili, agli abbinamenti tra i prodotti ed i lettori che dovranno utilizzarli ed infine i parametri per il collegamento alla porta seriale del computer. L'esecuzione del programma è controllata da una finestra di accesso che richiedendo un codice di autorizzazione, ne limita l'uso al personale abilitato.

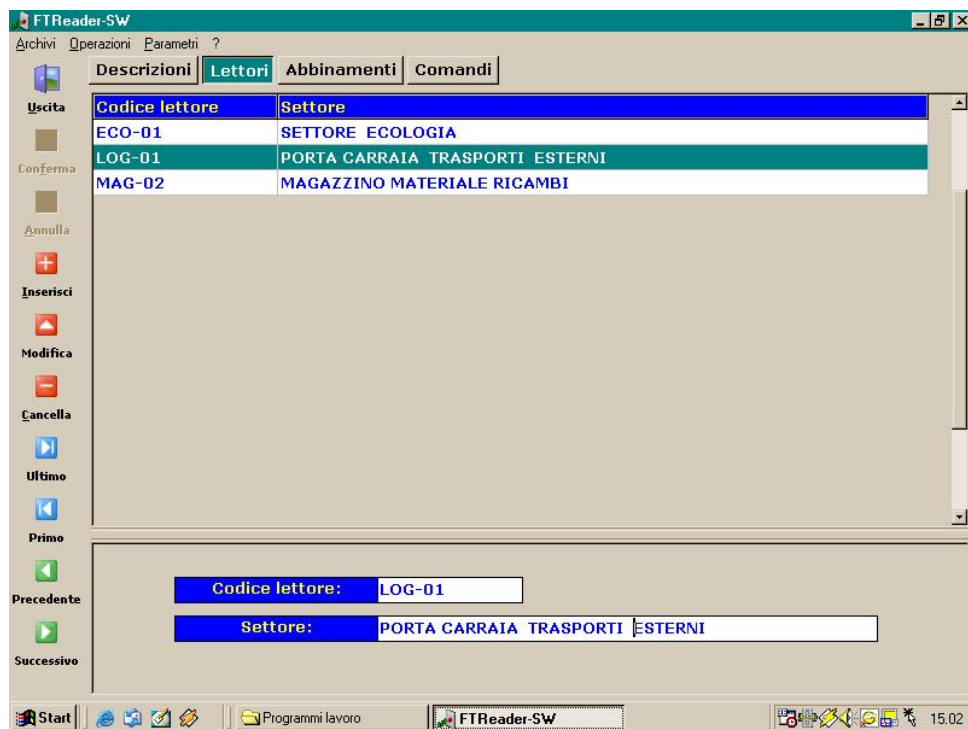
Il primo accesso è garantito dal codice pre-configurato ma si consiglia di cambiare e personalizzare il codice per renderlo privato. Il codice si può cambiare nella finestra di accesso e per cambiarlo bisogna conoscere il codice attivo. Il codice ha una lunghezza minima di 6 (sei) caratteri.

L'interfaccia dell'applicazione è stata sviluppata a più pagine, specifiche per ogni tipologia di informazione da gestire, ma sempre con la stessa struttura e funzionalità. Alla pagina si accede tramite la pressione di uno dei tasti posti in alto orizzontalmente **Prodotti, Lettori, Abbinamenti, Comandi**.

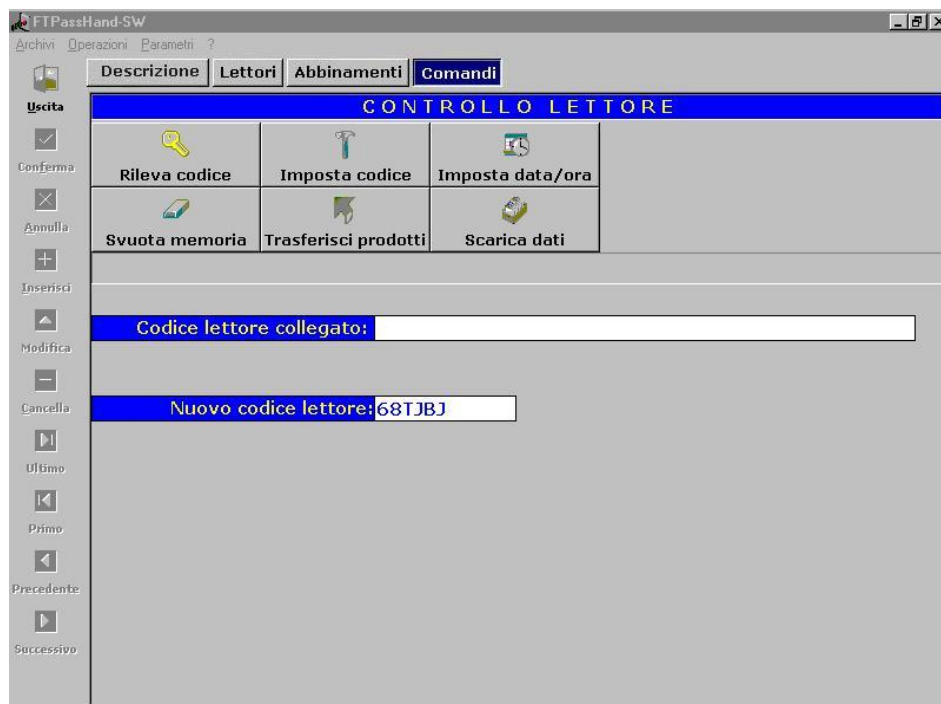
Creazione del data base con i settori collegati



Abbinamento delle descrizioni del data base con il relativo transponder e lettore



Finestra con i pulsanti di comando per l'invio del data base al lettore palmare



Conferma



Cancella



Annulla

Ogni pagina presenta nella parte in alto un elenco di tutte le informazioni presenti, nella parte bassa i singoli campi in dettaglio, campi che devono essere utilizzati per inserire o modificare le informazioni. Ogni pagina è ordinata secondo una colonna predefinita (colorata di giallo) ma è possibile modificare l'ordinamento delle righe semplicemente cliccando con il mouse sul titolo della colonna che deve ordinare la lista; se non esiste un ordinamento possibile rimane impostato il precedente.

Tutti i tasti comando sono posizionati incolonnati alla sinistra dello schermo con il relativo comando a menù a tendina e sono abilitati in automatico solo quelli validi, in base al contesto dell'operazione che si sta eseguendo



ECONORMA S.a.s

Prodotti e Tecnologie per l'Ambiente

31020 S. VENDEMIANO - TV – Italy Via Olivera 52

Tel. 0438.409049 Fax 0438.409036

www.econorma.com E-mail: info@econorma.com